

Ouest-Lumière
courant - résistance - tension
SOCIÉTÉ MONDIALISANTE

*Présidee par Acte passé devant le conseil d'administration
du 3 novembre 1903*

SIÈGE SOCIAL : NEEMRANA (RAJASTHAN)

Capital énergétique : 100,000 abonnés
divisé en 1 000 actions de capital variable
selon les desiderata de la présidence.
Il n'a été créé aucune part de jouissance
sans désignation de valeur

PART DE JOUISSANCE
AU PORTEUR

N^o

sans désignation de valeur
Neemrana, le 15 janvier 2007

Le Président

Un Administrateur

Jacques Cohen
Bureau de l'Altérité (BA)

Richard Conte
Délégation Sportive Ouest-Lumière (DSOL)

Patricia Dorfmann
Conseillère Spéciale (CS)

Charles-Henri Dubail
Bureau Est-Lumière AntiPôle (BEA)

Dominique Château
Direction de l'Art comme Fait Social Total (DAFST)

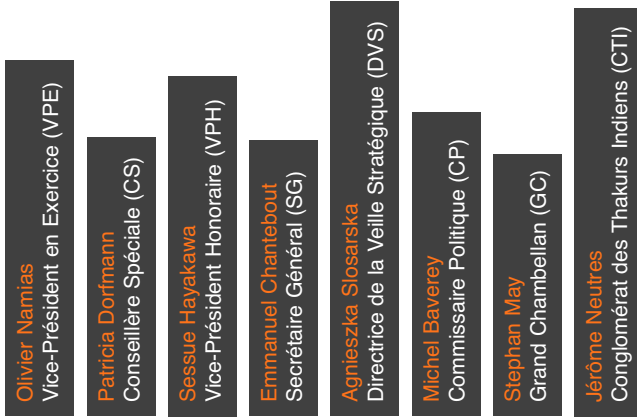
Jean-Marc Lachaud
Direction des Politiques Révolutionnaires Ouest-Lumière (DPROL)

Daniel Louradour
Observatoire des Scénographies Phantasmatiques (OSP)

Stephen Wright
Direction des Interventions Furtives (DIF)

Jean-Michel Palmier
Instance de Régulation Rexpressionniste sur les questions Paléonthologiques (IREP)

Fondateurs de Ouest-Lumière



Comité exécutif

PR / VP / CS

Paris, le 25 janvier 2007

Monsieur le Directeur du Protocole,

Vous avez jugé bon de porter à mon attention un point sur les derniers développements de notre affaire. Je veux parler de ce que nous nommerons désormais « part de **jouissance** ». Sachez que j'apprécie au plus haut point votre dévouement et l'actuel état d'esprit de vos collaborateurs les plus proches. Je nourris de grands espoirs à votre sujet et au sujet de qui vous savez.

J'ai décidé, sans consultation préalable du Comité Exécutif (était-ce nécessaire ?), de créer un dispositif propice à une lecture parallèle du texte compte-rendu de mon récent discours de Trivandrum. Seules quelques clés seront disponibles et uniquement accessibles aux heureux détenteurs des fameuses parts de **jouissance**. Il est parfois nécessaire que les mots que nous choisissons restent inaccessibles au plus grand nombre et ce dans leur intérêt.

Veuillez, Monsieur le Directeur du protocole, recevoir l'expression de ma plus vive admiration pour vos œuvres diplomatiques.

Lumineusement

Le Président de Ouest-Lumière



Discours du Président de Ouest-Lumière

Trivandrum, le 15 janvier 2007

Votre Excellence,

Madame la Conseillère Spéciale,

Monsieur le Vice-Président,

Mesdames, Messieurs les Fondateurs,

Mesdames, Messieurs les membres du Comité Exécutif,

Mesdames, Messieurs les Directeurs de services,

Mademoiselle la Directrice Anticipée de la Transmission,

Monsieur le Directeur de la Sérénité,

Mesdames, Messieurs les Actionnaires,

Chers agents, Chers abonnés,

N

ous venons de tenir pendant plus de quarante-six heures sans discontinuer un comité inter-actionnaires portant sur la notion de « Part de **jouissance** ». Je reviendrai plus tard sur cet important tournant de l'histoire de notre compagnie.

Cette réunion marathon nous a aussi permis d'actualiser notre stratégie internationale et nos programmes d'actions dans ce domaine, et notamment le plan présidentiel de lutte contre le chargement en part de normalité, le Plan Antarès.

C'est un enjeu essentiel pour nos actionnaires. Aujourd'hui, nos abonnés ne veulent pas subir les conséquences d'un

Action 0 **Véronique HILLEREAU – Yann RUDLER**
Codirection du Comité au Culte de la Personnalité (CCCP)

Action 1 **Serge MALIK**
Direction des Armes de Destruction Massive (SADM)

Action 2 **Jean DELEUZE**
Cellule Spéciale du Cabinet M (CSCM)

Action 4 **Pierre ROUART**
Direction des Cas Particuliers (DCP)

Action 3 **Solange MEZAN**
Cellule Psychologique d'Intervention (CPI)

Action 7 **Yves ROUART**
Direction Artistique des Zones Impalpables Ouest-Lumière (DAZIOL)

Action 6 **Renaud BERGONZO**
Direction du Service de la Désinformation (DSD)

Action 5 **Chantal DELANOË et Pierre COULIBEU**
Magistral Observatoire des Images Exceptionnelles (MOIE)

Action 8 **Dominique BABIN**
Service d'Anticipation aux Manipulations Mondaines et Electriques (S.A.M.M.E.)

développement économique mondial incontrôlé qui menace notre cadre heuristique. Ils ne veulent pas subir les pressions de la normalité, la destruction de nos ressources intérieures ou les effets de la pollution télévisuelle sur la clarté onirique. Ils veulent au contraire un développement maîtrisé qui jette les bases d'une fulgurance durable.

Depuis 2005, année qui a été marquée par les réjouissances du centenaire de Ouest-Lumière, nous avons fait des efforts considérables pour avancer dans ce sens.

Nous avons utilisé tous les outils à notre disposition : fragmentation du réel, fission des structures inertes, plans de commutations en zones ardentes. Nous avons renforcé les tributs en faveur de la poésie énergétique et des équipements illogiques. C'est le point de départ d'une véritable fluctuation erratique. Le Comité Exécutif de Ouest-Lumière a été pionnier dans ce domaine. Nous avons créé des filières complètes de recyclage des idées. Nous avons pris des mesures fortes pour limiter les émissions de rentabilité notamment grâce aux dons collectifs d'énergie psychique. Nous avons développé l'intrusion des immatériels dans tous les lieux à fort potentiel objectif.